

tel. +386(1)721.9779  
fax +386(1)721.9778  
info@chronos.si



chronos, okoljske investicije, d.o.o.  
ljubljska c. 68 SI-1230 domžale

www.chronos.si



Občina Idrija  
Mestni trg 1

5280 Idrija

## Operativni program odvajanja in čiščenja komunalne odpadne vode v občini Idrija – I. sklop

28.1.2010

**CHRONOS**chronos, okoljske investicije, d.o.o.  
ljubljska c. 68 SI-1230 domžale

www.chronos.si

tel. +386 (1) 721.9779  
fax +386 (1) 721.9778  
info@chronos.si

## Operativni program odvajanja in čiščenja komunalne odpadne vode v občini Idrija – I. sklop

Domžale, 15.1.2010

<b>Naročnik:</b>	<b>Občina Idrija</b> Mestni trg 1 5280 Idrija
<b>Program izdelal:</b>	<b>CHRONOS, okoljske investicije, d.o.o.</b> Ljubljanska cesta 68 1230 Domžale  Direktor: mag. Robert Špendl, univ. dipl. inž. rač., inž. kem. teh.
<b>Projekt:</b>	Operativni program odvajanja in čiščenja odpadnih voda
<b>Lokacija:</b>	Občina Idrija
<b>Številka projekta:</b>	230/09
<b>Vodja projekta:</b>	mag. Aljoša Jasim Tahir, univ. dipl. geog.
<b>Sodelovali:</b>	mag. Robert Špendl, univ. dipl. inž. rač., inž. kem. teh. Matija Matičič, el. teh., štud. energetike

# Kazalo

<b>1. Uvod.....</b>	<b>5</b>
1.1. Splošno.....	5
1.2. Občina Idrija.....	5
1.3. Uvodna pojasnila .....	6
1.4. Uporabljeni pojmi in viri .....	6
<b>2. Zakonodajni okvir.....</b>	<b>8</b>
2.1. Zakonodaja Republike Slovenije.....	8
2.1.1. Zakoni.....	8
2.1.2. Predpisi iz Zakona o varstvu okolja, ki urejajo oskrbovalne standarde.....	8
2.1.3. Predpisi iz Zakona o varstvu okolja, ki urejajo posebne ukrepe varstva okolja.....	8
2.1.4. Predpisi iz Zakona o varstvu okolja, ki urejajo financiranje varstva okolja.....	9
2.1.5. Predpisi iz Zakona o varstvu okolja, ki urejajo stanje in informacije o okolju.....	9
2.1.6. Predpisi, ki urejajo raziskovanje, programiranje in načrtovanje.....	10
2.1.7. Predpisi Evropske unije.....	10
2.2. Predpisi občine .....	11
2.3. Pomembnejši datumi predpisanih obveznosti.....	11
<b>3. Uporabljeni viri .....</b>	<b>12</b>
<b>4. Namen in cilji operativnega programa .....</b>	<b>12</b>
<b>5. Metodologija.....</b>	<b>13</b>
5.1. Analiza poselitve.....	13
5.2. Analiza obstoječe ureditve odvajanja in čiščenja odpadnih voda.....	13
5.3. Določitev območij opremljanja (aglomeracij).....	14
5.4. Določitev območij, kjer so projekti v izvajanju.....	14
5.5. Določitev poselitve na vodovarstvenih območjih.....	14
5.6. Analiza območij opremljanja in drugih stavbnih zemljišč.....	14
5.7. Izbor območij, za katere se izdelajo idejne zasnove kanalizacije.....	15
5.8. Izdelava idejnih zasnov javne kanalizacije in čiščenja komunalne odpadne vode.....	15
<b>6. Analiza stanja.....</b>	<b>16</b>
6.1. Območje občine Idrija.....	16
6.2. Poselitvene značilnosti občine Idrija.....	18
6.3. Stanje v naseljih nad 50 PE.....	20
6.4. Stanje v naseljih z manj kot 50 PE .....	22
6.5. Predlagana območja urejanja (OPN), ki ne dosegajo predpisanih kriterijev.....	22
6.6. Obstoječi sistem odvajanja in čiščenja odpadnih vod v občini .....	23
6.6.1. Pokritost območja občine s kanalizacijskim omrežjem .....	24
6.6.2. Tehnični podatki o čistilnih napravah.....	25
6.6.3. Greznice.....	26
<b>7. Obveznosti občine za izgradnjo infrastrukture.....</b>	<b>27</b>
7.1. Območja opremljanja po državnem operativnem programu odvajanja in čiščenja odpadnih vod.....	28
<b>8. Območja opremljanja v občini Idrija – občinski operativni program.....</b>	<b>29</b>
8.1. Osnovni - obvezni program.....	29
8.1.1. Primerjava stanja in zahtev na območjih obveznega odvajanja in čiščenja.....	30
8.1.2. Ukrepi osnovnega programa odvajanja in čiščenja.....	31
8.2. Neobvezni – dodatni program.....	33
8.2.1. Območja naselij ali delov naselij z obremenjenostjo med 450 PE in 900 PE ter gostoto obremenjenosti več kot 10 PE/ha in manj od 20 PE/ha (Izhodišča: 5.1.6).....	33

8.2.2. Območja naselij ali delov naselij z obremenjenostjo med 50 PE in 450 PE ter gostote obremenjenosti več kot 10 PE/ha in manj kot 20 PE/ha.....	33
8.2.3. Območja naselji ali delov naselij predlaganih v OPN-ju.....	34
8.2.4. Primerjava stanja in zahtev na območjih neobveznega odvajanja in čiščenja.....	34
8.2.5. Ukrepi za izvedbo neobveznega – dodatnega programa.....	35

<b>9. Viri in literatura.....</b>	<b>38</b>
-----------------------------------	-----------

Priloge:

A. Grafični prikaz aglomeracij in naselij v Občini Idrija ter hišnih števil in obstoječe in predvidene infrastrukture (1:10.000)

# 1. Uvod

## 1.1. Splošno

Velik delež obremenjevanja okolja v Sloveniji predstavlja onesnaževanje površinskih vodotokov in podtalnice s komunalnimi odpadnimi vodami. Vstop Slovenije v EU in uveljavitev njenega pravnega reda zahtevata ureditev odvajanja in čiščenja komunalne odpadne vode za celo državo. Tako je Vlada RS dne 14.10.2004 sprejela Operativni program odvajanja in čiščenja komunalne odpadne vode, ki je eden od ključnih izvedbenih aktov za doseganje ciljev iz Nacionalnega programa varstva okolja. Odvajanje in čiščenje odpadnih voda sodi med obvezne gospodarske javne službe, ki jih je na lokalnem nivoju dolžna zagotavljati občina. Ta mora pri izgradnji sistema za odvajanje in čiščenje odpadnih voda upoštevati državna izhodišča in kriterije iz državnega Operativnega programa, tako glede stopnje opremljenosti naselij, kot tudi višine potrebnih finančnih sredstev.

Operativni program odvajanja in čiščenja komunalne odpadne vode določa poselitvena območja, za katere je treba v določenih rokih zagotoviti odvajanje komunalne odpadne vode v javno kanalizacijo in čiščenje v čistilni napravi. Prav tako se z operativnim programom predvidi način porabe javnih sredstev, ki so namenjena financiranju objektov javne kanalizacije.

Operativni program odvajanja in čiščenja komunalne vode v občini Idrija obsega celotno obdobje izgradnje javne kanalizacije od leta 2010 do 2017.

## 1.2. Občina Idrija

Občina Idrija je bila ustanovljena na podlagi Zakona o lokalni samoupravi (Ur. list RS št. 72/1993 z dne 32.12.1993), ki po svojih organih samostojno ureja in opravlja vse lokalne zadeve javnega pomena (izvirne naloge), določene z zakoni, s statutom, odloki, in drugimi občinskimi akti med drugim tudi ureja in vzdržuje objekte komunalne infrastrukture.

Med osnovne naloge občine spadajo tudi naloge, ki so vezane na:

- sprejemanje predpisov na normativnem področju,
- pridobivanje in razpolaganje z vsemi vrstami premoženja, zagotavljanje sredstev za svoje delovanje,
- spodbujanje gospodarskega razvoja občine, skrb za varstvo kulturne in naravne dediščine, urejanje lokalnega prometa, skrb za požarno varnost, za varstvo zraka, tal, vodnih virov,
- ustanavljanje javnih zavodov in javnih ter drugih podjetij, njihovo vodenje in izvajanje drugih nalog ustanovitelja,
- odločanje o postopku neposrednega izvrševanja zakonov in drugih na zakonu temelječih predpisov o upravnih stvareh iz lastne pristojnosti s posamičnimi akti,
- sklepanje pogodb o pridobivanju in odtujitvi premičnin in nepremičnin, o najemu, zakupu, hipoteki in drugih obremenitvah nepremičnin, o koncesijah, o uporabi občinskih javnih površin in občinskega javnega dobra,
- opravljanje tudi vseh drugih upravnih in z njimi povezanih strokovnih naloge iz lastne pristojnosti.

Na podlagi 149. člena Zakona o varstvu okolja (Ur. l. RS, št. 39/06, 70/08) spada odvajanje in čiščenje komunalne odpadne vode med obvezne občinske gospodarske javne službe varstva okolja. Občina mora za izvajanje te službe zagotoviti lokalno infrastrukturo, kar je predmet tega operativnega programa.

### **1.3. Uvodna pojasnila**

Operativni program je izvedbeni program ukrepov lokalne skupnosti za postopno doseganje ciljev varstva okolja pred obremenjevanjem zaradi nastajanja komunalne odpadne vode. Na podlagi zakonskih zahtev in razpoložljivih sredstev za investicijo so opredeljene investicije v infrastrukturo za odvajanje in čiščenje odpadne vode. Glavno načelo pri odločanju o investicijah je načelo zmanjšanja prekomernega obremenjevanja okolja, tako da so identificirane tiste investicije, ki najbolj zmanjšujejo obremenjevanje. Pri okoljsko enakovrednih investicijah pa je upoštevano tudi načelo ekonomičnosti investicij, po katerem imajo ekonomsko učinkovitejše investicije (nižji stroški na enoto obremenitve) prednost pri izvedbi.

Operativni program obravnava tudi izvajanje javne službe odvajanja in čiščenja odpadne vode, kot to zahteva Pravilnik o nalogah, ki se izvajajo v okviru obvezne občinske gospodarske javne službe odvajanja in čiščenja komunalne in padavinske odpadne vode (Ur. l. RS, št. 109/07, 33/08).

### **1.4. Uporabljeni pojmi in viri**

Pojmi imajo v tem operativnem programu naslednji pomen:

1. Komunalna odpadna voda je voda, ki nastaja v bivalnem okolju gospodinjstev zaradi rabe vode v sanitarnih prostorih, pri kuhanju, pranju in drugih gospodinjstevskih opravilih. Komunalna odpadna voda je tudi voda, ki nastaja v objektih v javni rabi, v proizvodnih in storitvenih dejavnostih, če je po nastanku in sestavi podobna vodi po uporabi v gospodinjstvih.
2. Komunalna odpadna voda je tudi tehnološka odpadna voda, katere povprečni dnevni pretok ne presega 15 m<sup>3</sup>/dan in letna količina ne presega 4000 m<sup>3</sup>, hkrati pa letno obremenjevanje zaradi odvajanja te vode ne presega 50 PE in letna količina nobene od nevarnih snovi ne presega količine za nevarne snovi, določene v prilogi 1 Uredbe o emisiji snovi in toplote pri odvajanju odpadnih vod v vode in javno kanalizacijo (Ur.l. RS, št. 47/05, 45/07, 79/09).
3. Tehnološka odpadna voda je tehnološka odpadna voda, kot jo določa Uredba o emisiji snovi in toplote pri odvajanju odpadnih vod v vode in javno kanalizacijo (Ur.l. RS, št. 47/05, 45/07, 79/09).
4. Javna kanalizacija so infrastrukturni objekti in naprave kanalizacije, namenjeni izvajanju javne službe odvajanja in čiščenja komunalne in padavinske odpadne vode;
5. Kanalizacijski priključek je del interne kanalizacije in poteka od mesta priključitve na javno kanalizacijo do vključno prvega revizijskega jaška na parceli, na kateri stoji stavba ali več stavb, ki so priključene na javno kanalizacijo ali do zunanje stene stavbe, če revizijskega jaška ni možno postaviti;
6. Območje, ki mora biti opremljeno z javno kanalizacijo, je geografsko zaokroženo območje naselja ali dela naselja, v katerem je letna obremenitev zaradi nastajanja komunalne odpadne vode, preračunana na 1 ha zemeljske površine, večja od 20 PE, celotna obremenitev zaradi komunalne odpadne vode, ki tam nastaja, pa presega 50 PE.

7. Na vodovarstvenem območju ali na občutljivem območju je območje, ki mora biti opremljeno z javno kanalizacijo, geografsko zaokroženo območje naselja ali dela naselja, v katerem je letna obremenitev zaradi nastajanja komunalne odpadne vode, preračunana na 1 ha zemeljske površine, večja od 10 PE, celotna obremenitev zaradi komunalne odpadne vode, ki tam nastaja, pa presega 50 PE.
8. Vodovarstveno območje je območje v skladu s predpisom, ki ureja varstvo vode, namenjene oskrbi s pitno vodo.
9. Občutljivo območje je območje, kot ga določa predpis, ki ureja emisije snovi pri odvajanju odpadnih vod iz komunalnih čistilnih naprav.
10. Primarno kanalizacijsko omrežje javne kanalizacije so kanali ter z njimi povezani tehnološki sklopi (npr. črpališča in druge naprave za prečrpavanje odpadnih voda v takšnih kanalih oziroma vodih), ki so namenjeni odvajanju komunalne odpadne in padavinske vode iz dveh ali več sekundarnih kanalizacijskih omrežij na posameznih območjih naselja, lahko pa tudi za odvajanje industrijske odpadne vode iz ene ali več naprav, ki so na območju takšnega naselja in ki se zaključijo v komunalni ali skupni čistilni napravi;
11. Sekundarno kanalizacijsko omrežje javne kanalizacije je sistem kanalov in jarkov ter z njimi povezanih tehnoloških sklopov (npr. peskolovi, lovilci olj in maščob, črpališča za prečrpavanje odpadne vode in podobno), ki so namenjeni odvajanju komunalne odpadne in padavinske vode v naselju ali njegovem delu. Sekundarno omrežje se zaključuje v mali komunalni čistilni napravi ali z navezavo na primarno kanalizacijsko omrežje;
12. Magistralno kanalizacijsko omrežje javne kanalizacije so kanalski vodi ter z njimi povezane tehnološke naprave, kot so črpališča in druge naprave za prečrpavanje odpadnih voda v takšnih vodih, ki služijo za odvajanje komunalne odpadne in padavinske vode iz dveh ali več primarnih omrežij v dveh ali več naseljih, lahko pa tudi za odvajanje tehnoloških odpadnih voda iz proizvodnih obratov, ki so v dveh ali več naseljih in ki se zaključijo v skupni čistilni napravi.
13. Skupna čistilna naprava je čistilna naprava za mešanico komunalne odpadne ali padavinske vode ali obeh s tehnološko odpadno vodo, pri kateri delež obremenitve čistilne naprave, ki jo povzroča tehnološka odpadna voda enega ali več istovrstnih virov onesnaževanja presega 40 % merjeno s KPK.
14. Mala komunalna čistilna naprava je komunalna čistilna naprava iz predpisa, ki ureja odvajanje odpadnih vod iz malih komunalnih čistilnih naprav.
15. Nepretočna greznica je neprepusten zbiralnik komunalne odpadne vode, iz katerega se odvaža komunalna odpadna voda in izločeno blato v čiščenje oziroma obdelavo na komunalno čistilno napravo.
16. Pretočna greznica je naprava za čiščenje komunalne odpadne vode brez ozračevanja, v kateri se komunalna odpadna voda anaerobno obdelava skladno s standardoma SIST DIN 4261 - del 1 in SIST EN 752-1: 1995.
17. Obdelava blata komunalnih čistilnih naprav je obdelava blata pred njegovo uporabo v kmetijstvu ali odstranjevanjem z odlaganjem ali sežiganjem, to je stabiliziranje, kondicioniranje, sušenje in dezinfekcija blata. Če se sežiga blato na območju komunalne čistilne naprave po predpisih o sežiganju odpadkov, se šteje sežiganje blata za obdelavo blata.

## 2. Zakonodajni okvir

Področje odvajanja in čiščenja komunalne odpadne vode ureja slovenska zakonodaja, ki jo lahko razvrstimo naslednje skupine:

- zakonodaja splošno,
- predpisi iz Zakona o varstvu okolja, ki urejajo oskrbovalne standarde,
- predpisi iz Zakona varstvu okolja, ki urejajo posebne ukrepe varstva okolja,
- predpisi iz Zakona varstvu okolja, ki urejajo financiranje varstva okolja,
- predpisi iz Zakona varstvu okolja, ki urejajo stanja in informacije okolju,
- predpisi, ki urejajo raziskovanje, programiranje in planiranje.

Z vstopom v EU je Slovenija prevzela tudi obveznosti za ureditev odvajanja in čiščenja komunalne odpadne vode. Za izvajanje operativnega programa je potrebno upoštevati tudi predpise EU.

### 2.1. Zakonodaja Republike Slovenije

#### 2.1.1. Zakoni

- **Zakon o varstvu okolja** (uradno prečiščeno besedilo) /ZVO-1-UPB1/ (Ur.l. RS, št. 39/06, 70/08, 108/09),
- **Zakon o vodah** /ZV-1/ (Ur.l. RS, št. 67/02, 57/08)
- **Zakon o prostorskem načrtovanju** /ZPNačrt/ (Ur.l. RS, št. 33/07, 108/09),
- **Zakon o gospodarskih javnih službah** (Ur.l. RS št. 32/93),
- **Zakon o lokalni samoupravi** /ZLS/ (Ur.l. RS št.72/93 z dopolnili)
- **Zakon o javnih financah** /ZJF/ (Ur.l. RS št.79/99,124/00,30/02, 109/08, 49/09),
- **Zakon o javnem naročanju** /ZJN-2/ (Ur.l. RS, št. 128/06, 16/08).

#### 2.1.2. Predpisi iz Zakona o varstvu okolja, ki urejajo oskrbovalne standarde

- **Pravilnik o nalogah, ki se izvajajo v okviru obvezne občinske gospodarske javne službe odvajanja in čiščenja komunalne in padavinske odpadne vode** (Ur.l. RS, št. 109/07, 33/08) pravilnik določa naloge, ki se izvajajo v okviru opravljanja storitev obvezne občinske gospodarske javne službe odvajanja in čiščenja komunalne odpadne in padavinske vode, ter standarde komunalne opremljenosti, ki morajo biti izpolnjeni zaradi opravljanja storitev javne službe, vsebino evidenc in katastra kanalizacije in vodenje ter vsebino registra izvajalcev javnih služb.

#### 2.1.3. Predpisi iz Zakona o varstvu okolja, ki urejajo posebne ukrepe varstva okolja

- **Uredba o emisiji snovi in toplote pri odvajanju odpadnih vod v vode in javno kanalizacijo** (Ur.l. RS, št. 47/05, 45/07, 79/09): uredba določa mejne vrednosti emisije snovi v vode in v javno kanalizacijo, mejne vrednosti emisije toplote v vode, vrednotenje emisije snovi in toplote, prepovedi, omejitve in druge ukrepe zmanjševanja emisije snovi in toplote pri odvajanju odpadnih voda in vsebino okoljevarstvenega dovoljenja in primere naprav, za katere okoljevarstvenega dovoljenja ni treba pridobiti.



- **Uredba emisiji snovi pri odvajanju odpadnih vod iz malih komunalnih čistilnih naprav** (Ur.l. RS št. 103/02, 98/07): uredba določa posebne zahteve zvezi emisijo snovi pri odvajanju odpadnih vod iz malih komunalnih čistilnih naprav: mejne vrednosti parametrov odpadne vode, mejne vrednosti učinka čiščenja odpadne vode in posebne zahteve zvezi lastnim nadzorom obratovanja malih komunalnih čistilnih naprav in izvajanjem monitoringa emisij iz malih čistilnih naprav.
- **Uredba o emisiji snovi pri odvajanju odpadne vode iz komunalnih čistilnih naprav** (Ur.l. RS, št. 45/07, 63/09): uredba določa mejne vrednosti parametrov odpadne vode, mejne vrednosti učinkov čiščenja odpadne vode, posebne ukrepe v zvezi z načrtovanjem in obratovanjem komunalnih čistilnih naprav in dejavnosti, za katere veljajo posebne zahteve pri odvajanju industrijske odpadne vode. Uredba določa tudi občutljiva območja in njihova prispevna območja.
- **Uredba o uporabi blata iz komunalnih čistilnih naprav v kmetijstvu** (Ur. l. RS. št. 62/08): določa ukrepe in ravnanja z blatom iz komunalnih čistilnih naprav, če se uporablja kot gnojilo v kmetijstvu ter prepovedi in omejitve v zvezi s tako uporabo. Uredba določa mejne vrednosti vnosa težkih kovin v blatu iz čistilnih naprav, ki se uporablja v kmetijstvu.
- **Uredba o obdelavi biološko razgradljivih odpadkov** (Ur. l. RS. št. 62/08): določa obvezna ravnanja pri obdelavi biološko razgradljivih odpadkov in pogoje za uporabo ter dajanje v promet obdelanih biološko razgradljivih odpadkov.
- **Uredba o mejnih, opozorilnih in kritičnih imisijskih vrednostih nevarnih snovi v tleh** (Ur.l. RS št. 68/96): Uredba določa mejne, opozorilne in kritične imisijske vrednosti za posamezne nevarne snovi, razen za radioaktivne snovi, tleh.

#### 2.1.4. Predpisi iz Zakona o varstvu okolja, ki urejajo financiranje varstva okolja

- **Uredba okoljski dajatvi za onesnaževanje okolja zaradi odvajanja odpadnih voda** (Ur.l. RS, št. 123/04 (142/04 - popr.), 68/05, 77/06, 71/07, 85/08): uredba določa način obračunavanja, odmere in plačevanja okoljske dajatve za onesnaževanje okolja, ki je posledica odvajanja odpadnih voda javno kanalizacijo, neposredno površinske vode ali posredno s ponikanjem podzemne vode, ter merila in pogoje za vračilo plačane okoljske dajatve.
- **Uredba o vsebini programa opremljanja stavbnih zemljišč** (Ur.l. RS, št. 80/07) in
- **Pravilnik o merilih za odmero komunalnega prispevka** (Ur. l. RS, št. 95/07): Zakon o prostorskem načrtovanju (Ur. l. RS, št. 33/07) v 74. členu predpisuje, da se zemljišča s komunalno infrastrukturo opremljajo na podlagi **programa opremljanja**. Program opremljanja je osnova za določitev in odmero **komunalnega prispevka**, ki je najpomembnejši vir financiranja gospodarske javne infrastrukture.

#### 2.1.5. Predpisi iz Zakona o varstvu okolja, ki urejajo stanje in informacije o okolju

1. **Pravilnik o prvih meritvah in obratovalnem monitoringu odpadnih vod ter o pogojih za njegovo izvajanje** (Ur.l. RS, št. 74/07): Ta pravilnik določa vrste parametrov odpadnih vod, ki so predmet prvih meritev in obratovalnega monitoringa odpadnih vod, metodologijo vzorčenja in merjenja parametrov in količin odpadnih vod, vsebino poročila o prvih meritvah in emisijskem monitoringu, ter način in obliko sporočanja podatkov ministrstvu, pristojnemu za okolje ter pogoje, ki jih mora izpolnjevati oseba, ki izvaja prve meritve ali emisijski monitoring.
- **Odredba o obliki poročila občasnih ali trajnih meritvah v okviru obratovalnega monitoringa odpadnih vod** (Ur.l. RS št. 1/01, 106/01 in 13/04): odredba določa obliko poročila občasnih ali trajnih meritvah okviru obratovalnega monitoringa odpadnih vod, ki ga mora zavezanec za zagotovitev emisijskega monitoringa predložiti ministrstvu, pristojnemu za varstvo okolja. Poročilo mora vsebovati podatke meritvah in rezultatih meritev, na

podlagi katerih se pripravi izračun in ocena letne obremenitve zaradi odvajanja odpadnih voda.

### 2.1.6. Predpisi, ki urejajo raziskovanje, programiranje in načrtovanje

- **Operativni program odvajanja in čiščenja komunalne odpadne vode** ([http://okolje.arso.gov.si/onesnazevanje\\_voda/predpisi/20050422\\_081419\\_operativni\\_program\\_KOV.pdf](http://okolje.arso.gov.si/onesnazevanje_voda/predpisi/20050422_081419_operativni_program_KOV.pdf)): operativni program izhaja iz Nacionalnega programa varstva okolja na področju politike varstva voda (Ur.l. RS, št. 83/1999) ter zahteve po izdelavi implementacijskega programa iz 6. člena direktive Sveta ES 91/271/EEC čiščenju komunalne odpadne vode (Ur. l. št. 135/1991) in je usklajen s skupnimi stališči EU do pogajalskih izhodišč na področju okolja (CONFSI11/01). Operativni program je na področju varstva voda pred onesnaženjem eden od ključnih izvedbenih aktov za doseganje ciljev iz Nacionalnega programa varstva okolja. Nanaša se na varstvo površinskih in podzemnih voda pred vnosom dušika in fosforja zaradi odvajanja komunalne odpadne vode, na vodovarstvenih območjih in območjih kopalnih voda pa tudi pred onesnaženjem voda fekalnimi bakterijami. Operativni program odvajanja in čiščenja komunalne odpadne vode je izvedbeni akt, katerim so določena poselitvena območja, za katere je treba zagotoviti rokih iz tega programa odvajanje komunalne odpadne vode kanalizacijo in čiščenje čistilni napravi kapaciteto, ki je določena tem programom, ter način porabe javnih sredstev, ki so namenjena financiranju objektov javne kanalizacije. Operativni program odvajanja in čiščenja komunalne odpadne vode je zastavljen za celotno obdobje izgradnje javne kanalizacije od leta 2005 do 2017.

### 2.1.7. Predpisi Evropske unije

Za izvajanje operativnega programa so pomembni predvsem naslednji predpisi EU:

- **Direktiva Sveta ES 91/271/EEC o obdelavi komunalne odpadne vode:** direktiva ureja odvajanje in čiščenje komunalne odpadne ter čiščenje in odvajanje odpadne vode iz industrijskih obratov, kjer nastaja biološko razgradljiva tehnološka odpadna voda. Cilj direktive je varstvo okolja pred škodljivimi vplivi odvajanja biološko razgradljivih odpadnih voda. Direktiva določa roke v zvezi z izgradnjo ustreznih kanalskih omrežij in komunalnih čistilnih naprav, za izpuste vode pa določa mejne emisijske vrednosti.
- **Direktiva Parlamenta in Sveta ES 2000/60/ES o določitvi okvira za ukrepe Evropske Skupnosti na področju politike upravljanja vodami:** direktiva ureja načine in metode upravljanja vodami in je okvir za vse zakonodajne akte ES na področju upravljanja vodami s poudarkom na varstvu voda pred onesnaženjem.
- **Direktiva Sveta ES 98/83/ES o kakovosti vode, namenjene za prehrano ljudi:** določa standarde kakovosti za vodo, ki je namenjena oskrbi prebivalstva pitno vodo.
- **Direktiva Sveta ES 75/440/EEC o zahtevah glede kakovosti površinske vode za odvzem pitne vode državah članicah EU:** določa standarde kakovosti za površinsko vodo, ki je namenjena oskrbi prebivalstva pitno vodo.
- **Direktiva Sveta ES 76/160/EEC o kakovosti kopalnih voda:** določa standarde površinskih voda, kjer se ljudje običajno kopajo.
- **Direktiva o nevarnih snoveh (76/464/EEC), in sestrške direktive nadzoru izpustov posebnih snovi, kot so živo srebro (82/176/EEC in 84/156/EEC), kadmij (83/513/EEC), heksaklorocikloheksan (84/491/EEC), izpustov snovi iz Seznama 1 (86/280/EEC, 88/347/EEC, 90/415/EEC).**
- **Nitratna direktiva (91/676/EEC):** direktiva se nanaša na varstvo voda pred onesnaženjem z nitrati iz kmetijskih virov in zahteva, da države članice določijo občutljiva območja in

vpeljejo operativne programe in predpisane ukrepe za zmanjšanje onesnaženosti nitrati iz kmetijstva na teh območjih.

## 2.2. Predpisi občine

Področje odvajanja in čiščenja komunalne odpadne vode urejajo na področju Občine Idrija naslednji predpisi:

- Odlok o gospodarskih javnih službah v občini Idrija (Ur. l. RS, št. 94/08)
- Odlok o odvajanju in čiščenju odpadnih in padavinskih voda v občini Idrija in o koncesijskem razmerju (Ur. l. RS, št. Ur.l. 15/09)

## 2.3. Pomembnejši datumi predpisanih obveznosti

- **31. december 2005** za čiščenje in **31. december 2007** za 95 % odvajanje v kanalizacijo za poselitveno območje, ki je obremenjeno z več kot 100.000 PE,
- **31. december 2008** za čiščenje in 95 % odvajanje v kanalizacijo za poselitveno območje na občutljivih območjih, ki je obremenjeno z več kot 10.000 PE,
- **31. december 2010** za čiščenje in **31. december 2012** za 95 % odvajanje v kanalizacijo za poselitveno območje, ki je obremenjeno z več kot 15.000 PE,
- **31. december 2015** za čiščenje in **31. december 2017** za 95 % odvajanje v kanalizacijo za poselitveno območje, ki je obremenjeno z več kot 2.000 PE, in
- **31. december 2015** za čiščenje in odvajanje v kanalizacijo za poselitveno območje, ki je obremenjeno med 50 in 2.000 PE ter gostoto obremenjenosti z več kot 20 PE/ha oz. več kot 10 PE/ha, če gre za naselje na občutljivem, vodovarstvenem ali vplivnem območju kopalnih voda.
- **31. december 2017** za ureditev individualnih malih čistilnih naprav za vse obstoječe stavbe oz. za dokončanje javne kanalizacije na območjih, ki ne zadoščajo zgornjim kriterijem pa so vključena v operativni program odvajanja in čiščenja komunalne odpadne vode.

**Tabela 1:** Roki za doseg predpisanih obveznosti

	2005	2006	2007	2008	2009	2010	2011	2012	2013	2014	2015	2016	2017
Poselitvena območja več kot 100.000 PE	čiščenje												
Poselitvena območja več kot 100.000 PE	95 % odvajanje v kanalizacijo												
Občutljiva območja več kot 10.000 PE	Čiščenje in 95 % odvajanje v kanalizacijo												
Poselitvena območja več kot 15.000 PE	čiščenje												
Poselitvena območja več kot 15.000 PE	95 % odvajanje v kanalizacijo												
Poselitvena območja več kot 2.000 PE	čiščenje												
Poselitvena območja več kot 2.000 PE	95 % odvajanje v kanalizacijo												
Poselitveno območja, ki je obremenjeno med 50 in 2.000 PE ter gostoto obremenjenosti z več kot 20 PE/ha in več kot 10 PE/ha	čiščenje												
Poselitveno območja, ki je obremenjeno med 50 in 2.000 PE ter gostoto obremenjenosti z več kot 20 PE/ha in več kot 10 PE/ha	80 % odvajanje v kanalizacijo												
Območja, ki ne bodo opremljena z javno kanalizacijo	Izgradnja individualnih malih čistilnih naprav												

### 3. Uporabljeni viri

Pri izdelavi operativnega programa odvajanja in čiščenja komunalne odpadne in padavinske vode smo uporabili naslednje vire:

- Pravilnik o nalogah, ki se izvajajo v okviru obvezne občinske gospodarske javne službe odvajanja in čiščenja komunalne in padavinske odpadne vode (Ur.l. RS, št. 109/07, 33/08)
- Nacionalni operativni program - Operativni program odvajanja in čiščenja komunalne odpadne vode (za obdobje od 2005 do 2017),
- Občina Idrija - strokovne službe,
- podatki Komunale d.o.o., Idrija
- podatki Statističnega urada RS.

### 4. Namen in cilji operativnega programa

Cilji operativnega programa se nanašajo na roke izvedbe, doseganje s predpisi določenih zahtev za odvajanje in čiščenje komunalne odpadne vode ter vključevanje finančnih virov, potrebnih za izvedbo operativnega programa. Cilji operativnega programa so:

- izvedba javne kanalizacije na območjih iz osnovnega programa v predpisanih rokih v obdobju 2005 – 2017 in v skladu s tehničnimi in okoljskimi standardi, ki veljajo za odvajanje in čiščenje komunalne odpadne vode,
- zagotovitev vključitve vseh finančnih virov s katerimi se bodo izvajale investicije javne kanalizacije.

## 5. Metodologija

Analitična prostorska obravnava odvajanja in čiščenja odpadnih voda v občini Idrija je v grobem sestavljena iz analize stanja in analize predvidene ureditve. Metodologija analize stanja in analize predvidenih ureditev je sestavljena iz naslednjih korakov:

- Analiza poselitve;
- Analiza obstoječe ureditve odvajanja in čiščenja odpadnih voda;
- Določitev aglomeracij (območij strnjene poselitve);
- Določitev območij, kjer so projekti v izvajanju;
- Določitev poselitve na vodovarstvenih območjih;
- Analiza aglomeracij in drugih stavbnih zemljišč (določitev gostote poselitve);
- Izbor območij, za katere se izdelajo idejne zasnove kanalizacije;
- Izdelava idejnih zasnov javne kanalizacije in čiščenja komunalne odpadne vode;
- Ocena stroškov izvedbe zasnovanih sistemov (se izdelava v okviru nadaljnjih faz projekta);
- Določitev obsega izvedbe javne kanalizacije glede na zakonske zahteve in razpoložljiva sredstva (se izdelava v okviru nadaljnjih faz projekta).

### 5.1. Analiza poselitve

Analiza poselitve obsega analizo prostorskih podatkov na območju občine Idrija. Analiza poselitve natančno (glede na natančnost pridobljenih podatkov) definira geolokacije objektov in število populacijskih enot za te objekte. Na podlagi kartografskih podlag (TTN, DOF5) so bele določena strnjena poselitvena območja. Umestitev posameznih objektov na območju občine določa Evidenca Hišnih Števil (EHIŠ), ki jo vodi Geodetska uprava Slovenije. Na podlagi centralnega registra prebivalstva se za vsako hišno številko po EHIŠ določi število prebivalcev. V primeru stanovanjskih objektov, število prebivalcev določa tudi število populacijskih enot (PE). Za druge objekta (poslovni, proizvodni, javni, itd.) je bilo število populacijskih enot določeno iz drugih podatkov (št. zaposlenih, št. učencev, itd.) pridobljenih s strani Občine Idrija, za obstoječe objekta pa s strani upravljavca kanalizacije.

### 5.2. Analiza obstoječe ureditve odvajanja in čiščenja odpadnih voda

S strani Občine Idrija so bili zbrani podatki o obstoječi infrastrukturi odvajanja in čiščenja odpadnih voda. Podatki so bili natančno prostorsko umeščeni in povezani z rezultati analize poselitve. S tem so bili določeni objekti, ki so priključeni na javno kanalizacijsko omrežje.

### **5.3. Določitev območij opremljanja (aglomeracij)**

Na podlagi državnih aglomeracij poselitve, stavbnih zemljišč iz namenske rabe prostora in obstoječe komunalne infrastrukture so bile določena območja opremljanja, s čimer so bile določene zaokrožene enote večjih poselitvenih območij (glej kartografski prikaz – priloga A).

### **5.4. Določitev območij, kjer so projekti v izvajanju**

Na podlagi podatkov pridobljenih s strani Občine Idrija so bila določena poselitvena območja, kjer so projekti v izvajanju in so bili vključeni tudi v nadaljnjo obravnavo, pri čemer imajo najvišjo prioriteto, ne glede na kasnejši rezultat.

### **5.5. Določitev poselitve na vodovarstvenih območjih**

Na podlagi podatkov pridobljenih s strani Občine Idrija so bila prostorsko umeščena vodovarstvena območja. S tem so bili natančno določeni objekti in populacijske enote na vodovarstvenih območjih.

### **5.6. Analiza območij opremljanja in drugih stavbnih zemljišč**

Z območji opremljanja so bile določene zaokrožene enote večjih poselitvenih območij, za katere je bila izračunana gostota poselitve. Gostota prebivalstva je bila tako določena za vsako naselje po podatkih Geodetske uprave RS in za 22 aglomeracij (strnjeno poselitveno območje določeno po TTN oz. DOF-u).

Na podlagi projektov v izvajanju, vodovarstvenih območij in gostote poselitve je bila izvedena nadaljnja analiza državnih aglomeracij in drugih stavbnih zemljišč, ki je obsegala določitev prioritetenih območij in obravnavo predvidenega urejanja odvajanja in čiščenja odpadnih voda. Za vse objekte, ki niso priključeni na obstoječe kanalizacijsko omrežje je bilo opredeljeno predvideno urejanje. Rezultat analitične prostorske obravnava odvajanja in čiščenja odpadnih voda v občini Idrija je tako za vsak objekt opredelil eno od naslednjih možnosti:

- obstoječi (gre za objekte, ki so priključeni na obstoječo kanalizacijsko omrežje)
- predvideni (gre za objekte, ki se bodo priključili na obstoječe kanalizacijsko omrežje oziroma se bo gradila interna kanalizacija z malo čistilno napravo)
- nepriključeni (gre za objekte, ki bodo imeli individualne ureditve).
- rezultat prikazuje območja opremljanja z določeno gostoto prebivalstva in sistemom urejanja (razen za nepriključene). Rezultat je natančno razviden iz kartografske priloge.

## **5.7. Izbor območij, za katere se izdelajo idejne zasnove kanalizacije**

Za vsa območja z več kot 50 PE, ki so imela gostoto poselitve nad 5 PE/ha je bila izdelana zasnova odvajanja komunalne odpadne vode. Poleg tega je bila analizirana možnost priključevanja stavb, ki so od obstoječe oz. načrtovane javne kanalizacije oddaljene manj kot 150 m. Pri zasnovi je bila ocenjena smiselnost povezovanja novih sistemov na obstoječe omrežje javne kanalizacije (kolektor) v primerjavi z gradnjo malih čistilnih naprav. Mala čistilna naprava je bila izbrana za vse primere, ko investicijski stroški gradnje povezovalnega cevovoda 2 x presegajo investicijo v malo čistilno napravo. Tak kriterij je bil izbran ob predpostavki, da so investicijski stroški male čistilne naprave reda velikosti 1000 €/PE, obratovalni stroški v ekonomski dobi 30 let pa so približno enaki tem stroškov.

## **5.8. Izdelava idejnih zasnov javne kanalizacije in čiščenja komunalne odpadne vode**

Pri izdelavi idejnih zasnov je bila upoštevana prostorska razporeditev obstoječih stavb, veljavni prostorski akti, ki opredeljujejo možnosti za novo gradnjo ter konfiguracija terena in možnosti za lociranje malih čistilnih naprav. Idejne zasnove so obsegale situacije kanalskih vodov, opredelitev gravitacijskih vodov, črpališč in tlačnih vodov ter lokacije čistilnih naprav.

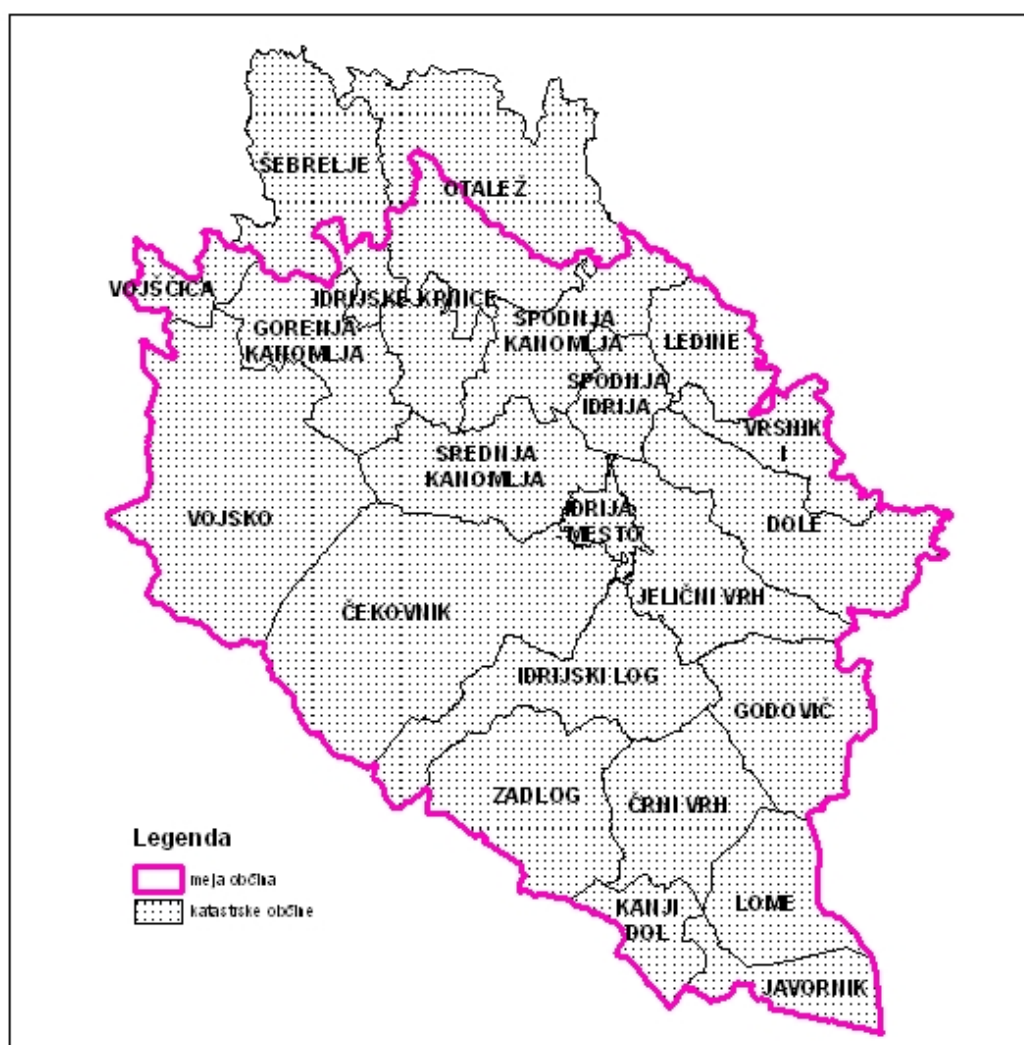
## 6. Analiza stanja

### 6.1. Območje občine Idrija

Občina Idrija je nastala leta 1994, ko se je bivša občina Idrija razdelila na dve novi občini – občino Cerklno in občino Idrija. S sedanjo površino 294 km<sup>2</sup> sodi med večje slovenske občine in predstavlja 1,4 % slovenskega ozemlja. Po podatkih Statističnega urada RS je leta 2009 imela 11.904 prebivalcev (SURS, 2009).

**Tabela 2:** Splošni podatki, teritorialne enote in hišne številke, leto 2008 (SURS, 2009)

	Leto ustanovitve občine	Površina občine <sup>1</sup> [km <sup>2</sup> ]	število				
			Katastrske občine	Naselja	Prostorski okoliši	Statistični okoliši	Hišne številke
Idrija	1994	293,7	22	37	198	88	2904

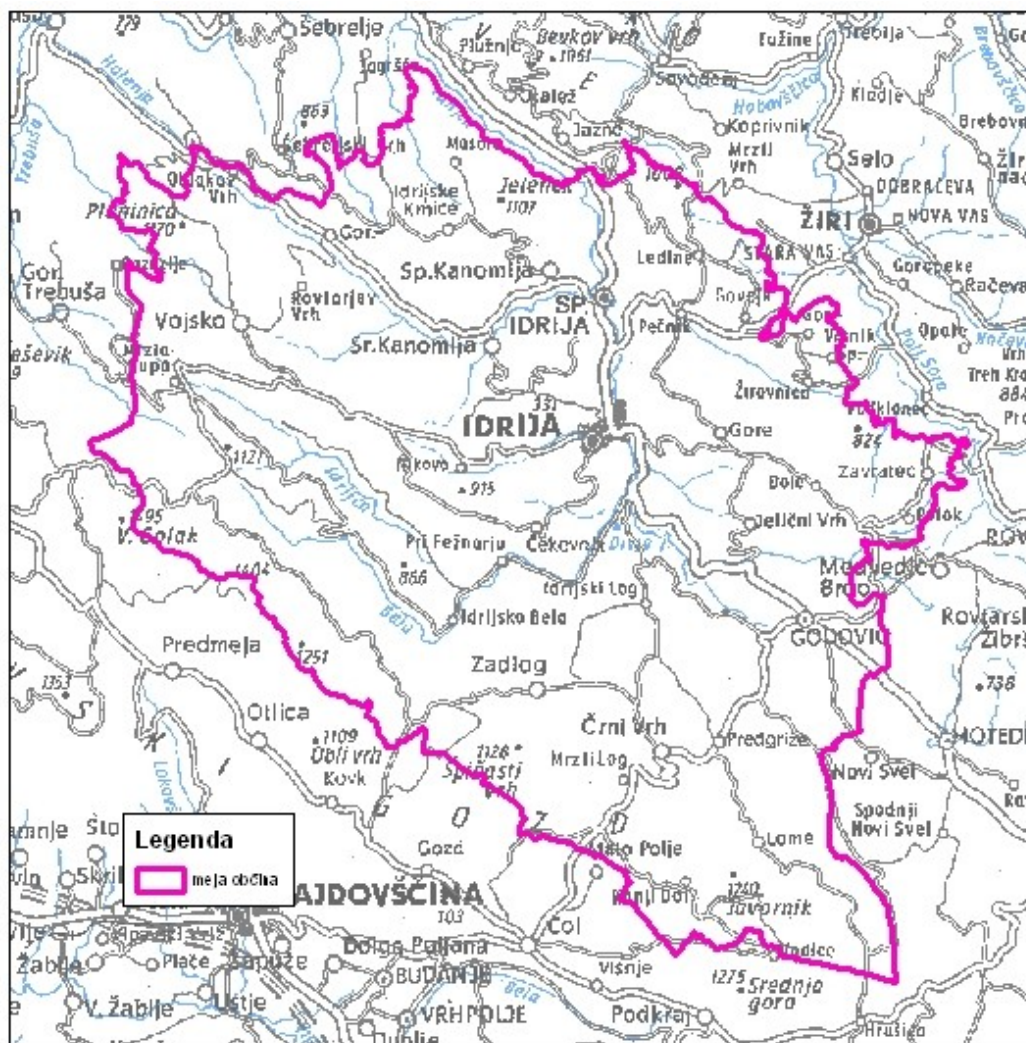


**Slika 1:** Prikaz katastrskih občin v občini Idrija



Občina se nahaja v zahodnem delu Slovenije in meji na šest občin: Cerkno na severu, Škofjo Loko in Logatec na vzhodu, Ajdovščino na jugu ter na Novo Gorico in Tolmin na zahodu. Spada v goriško statistično regijo in je razdeljena na deset krajevnih skupnosti z 37 naselji. Ozemlje občine obsega višje ležeči uravnan kraški svet, v katerega so večji in manjši vodotoki, med njimi mnogi hudourniški, vrezali globoke doline in grape. Pobočja dolin so strma in skalovita ter razčlenjena s številnimi grapami. Razen na planotah v višjih nadmorskih višinah je uravnanega sveta malo. Čez osrednji del občine se v smeri sever–jug razteza dolina reke Idrijce. Dolina je ob celotnem toku reke ozka, s strmimi dolinskimi pobočji. Dolina se z aluvialnimi ravnicami razširi le ob sotočju Nikave in Idrijce, kjer leži mesto Idrija, ob sotočju Belce in Idrijce v Idrijski Beli in ob sotočju Kanomljice in Idrijce, kjer se nahaja naselje Spodnja Idrija.

Občina leži v območju z zmernokontinentalnim podnebjem zahodne in južne Slovenije s submediteranskim padavinskim režimom (maksimum padavin pade oktobra oz. novembra). Količina padavin je opredeljena z lego v zahodni Sloveniji in bližino visokih dinarskih pregrad Trnovskega gozda in Hrušice. Letno povprečje padavin znaša nad 2000 mm, z maksimumom jeseni in sekundarnim maksimumom pozno pomladi (Novak, 2004, str. 18). Visoke letne količine padavin prispevajo k večjim samočistilnim sposobnostim voda. Povprečne letne temperature se spreminjajo v odvisnosti z nadmorsko višino. Povprečna letna temperatura v Idriji znaša nekaj nad 9°C, v Vojskem pa pade na 6,2°C. Na Vojskem znaša poprečna januarska temperatura -2,9°C, povprečna julijska temperatura pa je 15,2°C (Slovenija..., 1998).



Slika 2: Prikaz območja občine Idrija

Po statističnih podatkih za prvo polovico leta 2009 je imela občina 11.904 prebivalcev, po podatkih iz centralnega registra prebivalcev (CRP) pa je v občini 11.772 prebivalcev.

Tabela 3: Površina, število prebivalcev in gostota poselitve

Površina [km <sup>2</sup> ]	Število prebivalcev [PE]	Gostota poselitve [PE/km <sup>2</sup> ]
293,7	11772	40,08

## 6.2. Poselitvene značilnosti občine Idrija

V nadaljevanju smo naselja v občini preučili in glede na poselitvene in demografske značilnosti. Na ta način so bila določena tudi območja opremljanja. Občino Idrija sestavlja 37 naselij z različnim številom prebivalcev ter na različnih nadmorskih višinah. Kot aglomeracije - strnjen tip poselitve so opredeljena strnjena poselitvena območja z več kot 50 PE. Stanje je prikazano v tabelah 4 in 16.

Tabela 4: Naselja, tip poselitve in število prebivalcev (PE) (GURS, ARSO, 2009)

NASELJE	PE	Tip poselitve
Čekovnik	144	razpršena
Črni Vrh	499	strnjena
Dole	132	razpršena
Godovič	726	strnjena
Gore	134	razpršena
Gorenja Kanomlja	146	razpršena
Gorenji Vrsnik	127	strnjena
Govejk	73	strnjena
Idrija	5812	strnjena
Idrijska Bela	84	razpršena
Idrijske Krnice	150	razpršena
Idrijski Log	80	razpršena
Idršek	54	razpršena
Javornik	1	razpršena
Jelični Vrh	128	razpršena
Kanji Dol	13	razpršena
Korita	23	razpršena
Ledine	84	strnjena
Ledinske Krnice	57	razpršena

NASELJE	PE	Tip poselitve
Lome	122	razpršena
Masore	62	razpršena
Mrzli Log	24	razpršena
Mrzli Vrh	51	razpršena
Pečnik	60	razpršena
Potok	33	razpršena
Predgriže	173	razpršena
Razpotje	70	razpršena
Rejcov Grič	15	razpršena
Spodnja Idrija	1523	strnjena
Spodnja Kanomlja	259	strnjena
Spodnji Vrsnik	48	razpršena
Srednja Kanomlja	175	strnjena
Strmec	31	razpršena
Vojsko	215	razpršena
Zadlog	288	razpršena
Zavrtec	130	strnjena
Žirovnica	26	razpršena
<b>SKUPAJ</b>	<b>11772</b>	

Če bi komunalno opremili vsa naselja z več kot 50 prebivalci bi dosegli 98,18% odvajanje za celotno občino. Vendar je pri tem skladno z osnovnim programom oz. državnim predpisi, potrebno upoštevati še gostoto poselitve, ki vpliva predvsem na ekonomsko upravičenost izgradnje kanalizacije. Kot je razvidno iz tabele 4 na območju občine Idrija ni poselitvenih območij z več kot 15.000 PE. **Edino poselitveno območja, ki je obremenjeno z več kot 2.000 PE je Idrija.**

Območja razpršene poselitve se ne opremlja s komunalno infrastrukturo, saj ta ne dosegajo s predpisi določenih kriterijev (>50 PE in > 20 PE/ha), predvsem glede gostote poselitve. Izjema so območja na vodovarstvenih oz. občutljivih ali vplivnih območjih. Za občino je značilna nizka gostota poselitve, saj le 4 naselja presegajo gostoto 20 PE/ha (tabela 5).

**Tabela 5:** Gostota poselitve in število PE v naseljih s strnjeno poselitvijo (ARSO, GURS, 2009)

Zap. št.	Naselje	PE – prebivalci	PE-zaposleni	PE - skupaj	Površina (m2)	Gostota (PE/ha)
1	<b>Sp. Kanomlja</b>	115742,02	166	433,67	599	<b>51,75</b>
2	<b>Sp. Idrija</b>	287130,59	1373	0	1373	<b>47,82</b>
3	<b>Idrija</b>	1431820,58	5355	292	5632	<b>39,33</b>
4	<b>Sr. Kanomlja</b>	29455,09	67	0	67	<b>22,75</b>
5	<b>Crni vrh</b>	264552,4	460	0	460	<b>17,39</b>
6	<b>Gornji Vrsnik</b>	41974,76	58	0	58	<b>13,82</b>
7	<b>Ledine</b>	54815,41	69	0	69	<b>12,59</b>
8	<b>Godovic</b>	378282,69	488	125	613	<b>16,2</b>
9	<b>Govejek</b>	73622,01	69	0	69	<b>9,37</b>
10	<b>Zavrtec</b>	91101,84	76	0	76	<b>8,34</b>

### **6.3. Stanje v naseljih nad 50 PE**

V skladu s predpisi na področju odvajanja komunalnih odpadnih voda, je potrebno obravnavati vsa območja naselij ali dele naselij, v katerih stalno prebiva več kot 50 prebivalcev. V občini Idrija je takšnih naselij 28. Vendar se vsa naselja ne opremlja s skupnimi sistemi zaradi prenizke gostote poselitve (razpršena gradnja). Tabela 6 prikazuje ta naselja.

V občini je praktično le 10 strnjenih naselij z več kot 50 PE, pri čemer pa jih ima le 5 dovolj veliko gostoto za ekonomsko upravičeno opremljanje.

**Tabela 6:** Naselja z obremenitvijo nad 50 PE

NASELJE	PE (prebivalci)	PE SKUPAJ (prebivalci in zaposleni)	Tip poselitve	Št. Objektov	Pov. Naselja (m2)	Prazni objek.	Zasedeni obj.	Št. priključenih objektov na fekalno k.	Obj. na VVO	Gostota znotraj aglomeracije
Čekovnik	144	145	razpršena	51	17.497.880,37	14	37	0	1 /	
Črni Vrh	499	499	strnjena	187	5.976.982,30	65	122	0	18	17,39
Dole	132	132	razpršena	39	9.421.896,62	11	28	0	0 /	
Godovič	726	874	strnjena	196	15.127.234,54	29	167	109	0	16,2
Gore	134	134	razpršena	50	2.113.353,66	12	38	0	0 /	
Gorenja Kanomlja	146	146	razpršena	52	12.950.773,33	12	40	0	0 /	
Gorenji Vrsnik	127	127	strnjena	38	2.793.018,74	7	31	0	0	13,82
Govejk	73	73	strnjena	32	1.577.518,78	9	23	0	0	9,37
Idrija	5.812	6.089	strnjena	1.128	14.549.807,36	197	931	685	2	39,33
Idrijska Bela	84	84	razpršena	35	25.096.491,43	10	25	0	2 /	
Idrijske Krnice	150	150	razpršena	61	12.350.920,70	19	42	0	0 /	
Idrijski Log	80	80	razpršena	29	11.673.030,61	7	22	0	0 /	
Idršek	54	54	razpršena	22	4.694.697,39	8	14	0	3 /	
Jelični Vrh	128	128	razpršena	36	9.135.382,17	7	29	0	0 /	
Ledine	84	84	strnjena	31	3.184.619,83	9	22	0	3	12,59
Ledinske Krnice	57	57	razpršena	24	2.528.861,36	5	19	0	0 /	
Lome	122	122	razpršena	35	11.011.384,83	8	27	0	0 /	
Masore	62	62	razpršena	24	8.378.946,52	5	19	0	0 /	
Mrzli Vrh	51	51	razpršena	14	3.153.155,99	2	12	0	0 /	
Pečnik	60	60	razpršena	25	1.561.057,34	11	14	0	7 /	
Predgrize	173	173	razpršena	60	7.884.208,13	14	46	0	0 /	
Razpotje	70	70	razpršena	24	7.076.626,82	5	19	0	0 /	
Spodnja Idrija	1.523	1.523	strnjena	237	7.233.464,35	34	203	91	0	47,82
Spodnja Kanomlja	259	692	strnjena	72	5.109.795,25	7	65	15	2	51,75
Srednja Kanomlja	175	175	strnjena	50	7.535.137,05	7	43	0	0	22,75
Vojsko	215	215	razpršena	134	41.220.035,55	63	71	0	0 /	
Zadlog	288	288	razpršena	93	11.673.699,30	24	69	0	0 /	
Zavratac	130	130	strnjena	35	3.813.671,69	10	25	0	20	8,34

Ker so območja naselij večja od aglomeracij (strnjenih poselitvenih območij) in zajemajo tudi stavbe, ki se ne bodo priključevale, zaradi nesorazmerno visokih stroškov priključevanja (razpršena gradnja), smo za izračun uporabili območja opremljanja – območja zgoščene poselitve (tabela 7).

**Tabela 7:** Analiza območij opremljanja z več kot 50 PE

Območje opremljanja	Površina (m <sup>2</sup> )	PE – preb.	PE-za-pos.	PE - skupaj	Gostota (PE/ha)	Št. objektov	Št. priklj. objektov	Število nepriklj. objektov	Število priklj. PE	Število nepriklj. PE	Št. obj. na VVO	PE na VVO
Sp. Kanomlja V	94015,7	76	433,67	509	54,14	21	15	6	467	42	0	0
Sp. Idrija	287130,59	1373	0	1373	47,82	184	91	93	1050	323	0	0
Sp. Kanomlja Z	21726,32	90	0	90	41,42	20	0	20	0	90	0	0
Idrija	1393677,1	5243	292	5520	39,61	964	664	300	4653	867	0	0
Mokrška vas	38143,48	112	0	112	29,36	27	13	14	64	48	0	0
Črni Vrh J	127732,32	324	0	324	25,37	90	0	90	0	324	17	61
Sr. Kanomlja	29455,09	67	0	67	22,75	14	0	14	0	67	0	0
<b>SKUPAJ</b>	<b>1991880,6</b>	<b>7285</b>	<b>725,67</b>	<b>7995</b>		<b>1320</b>	<b>783</b>	<b>537</b>	<b>6234</b>	<b>1761</b>	<b>17</b>	<b>61</b>

Dejansko bi z izgradnjo kanalizacijskega sistema tako zajeli 7.285 prebivalcev, kar predstavlja 61,9 % prebivalcev in 199,19 ha, oz. 0,7 % površine občine. Povprečna gostota obremenitev s PE (prebivalci in zaposleni) na teh območjih je 40,14 PE/ha.

#### 6.4. Stanje v naseljih z manj kot 50 PE

V občini je 9 naselij z obremenitvijo manj kot 50 PE, večinoma gre za hribovska območja z razpršeno poselitvijo. Ta območja ne sodijo v obvezni program odvajanja in čiščenja komunalne odpadne vode oz. opremljanja z javnim kanalizacijskim omrežjem.

**Tabela 8:** Naselja z manj kot 50 PE

NASELJE	PE (prebivalci)
Javornik	1
Kanji Dol	13
Korita	23
Mrzli Log	24
Potok	33
Rejcov Grič	15
Spodnji Vrsnik	48
Strmec	31
Žirovnica	26
<b>SKUPAJ</b>	<b>214</b>

#### 6.5. Predlagana območja urejanja (OPN), ki ne dosegajo predpisanih kriterijev

V tem poglavju navajamo tista naselja oz. dele naselja ali območja več naselij, ki so bila predlagana s strani naročnika (Občine Idrija) in so opredeljena v Občinskem prostorskem načrtu. Ta območja ne dosegajo kriterijev za opremljanja z javnim kanalizacijskim omrežjem. Gre za območja z manj

kot 50 PE oz. za območja z gostoto poselitve nižjo od 20 PE/ha oz. 10 PE/ha na vodovarstvenem območju. Gre za območja kjer je izgradnja javnega sistema odvajanja in čiščenja ekonomsko neupravičljiva.

**Tabela 9:** Območja opremljanja predlagana z občinskim prostorskim načrtom

Območje opremljanja	Površina (m <sup>2</sup> )	PE – preb.	PE- zapos.	PE - skupaj	Gostota (PE/ha)	Št. objektov	Št. priklj. objektov	Število priklj. PE	Št. obj. na VVO	PE na VVO
Ledinske krnice	45399,97	39	0	39	8,59	7	0	0	0	0
Gore	172579,92	81	0	81	4,69	4	0	0	0	0
Sp. Vrsnik	46975,7	29	0	29	6,17	2	0	0	0	0
Zavratec S	24516,25	38	0	38	15,5	34	0	0	0	0
Sp. Idrija V	17754,38	25	0	25	14,08	13	0	0	0	0
Predgrize	129076,53	105	0	105	8,13	30	0	0	0	0
Črni vrh S	15529,14	1	0	1	0,64	11	0	0	0	0
Črni vrh – sredina	8653,58	6	0	6	6,93	2	0	0	0	0
Govejek	73622,01	69	0	69	<b>9,37</b>	28	0	0	0	0
Sr. Kanomlja Z	6181,44	10	0	10	16,18	7	0	0	0	0
<b>SKUPAJ</b>	<b>540288,92</b>	<b>403</b>	<b>0</b>	<b>403</b>		<b>138</b>	<b>0</b>	<b>0</b>	<b>0</b>	<b>0</b>

## 6.6. Obstoječi sistem odvajanja in čiščenja odpadnih vod v občini

Kot je običajno po večini slovenskih krajev se je mesto širilo hitreje, kot se je gradila komunalna infrastruktura. Tako so površinski odvodniki bili najprej kanalizirani, ulice tlakovane, površinske meteorne vode pa speljane v kanale z iztokom v Nikovo ali Idrijco. Večina teh kanalov teče prečno na smer Nikove. Po izgradnji vodovodnega omrežja in predvsem po saniranju stanovanjskih stavb ter dvigu življenjskega standarda ljudi (stranišna na vodno izpiranje, kopalnice, pralni stroji,...) pa so se sprva pretoki greznic, kasneje pa kar direktno sanitarni odtoki iz objektov priključili na obstoječe kanale, ki so bili sprva namenjeni le kanaliziranju površinskih voda. Večina objektov je imela lastne greznice, katerih vsebino so uporabljali za dognojevanje vrtov za pridelavo vrtnin.

Po letu 1950 se je v mestu načrtno pristopilo h gradnji sanitarne kanalizacije s tem, da so se ob Nikovi in delno ob Idrijci levo in desnobrežno zgradili zbiralni kanali. Za večje stanovanjske zazidave se je zgradilo sanitarne kanale. Vendar pa so na zbiralnike v veliki meri priključeni tudi stari kanali, ki so sprva odvajali površinske odvodnike skozi mesto v Nikovo in Idrijco. Ob tem pa je glavna zbrana sanitarne vode iz levobrežnega zbiralnika ob Nikovi priključena na obstoječi rudniški rov, ki teče pod mestom in se izliva v Idrijco dolvodno do čistilne naprave. Desnobrežni zbiralnik ob Nikovi in del levobrežnega, od Mestnega trga proti industrijski coni sta danes priključena na čistilno napravo.

CČN Idrija je preobremenjena in že deluje na robu zmogljivosti, vsak večji naliv pa močno zmanjša učinkovitost čiščenja. Prav tako manjkajo podatki o izpustih iz gospodinjstev.

Sam sistem odvajanja in čiščenja odpadnih voda je na delih že močno dotrajan, neustrezne pa so tudi rešitve in izvedbe greznic, ki so večinoma pretočne, vendar polne blata in tako ne opravljajo svoje funkcije.

### 6.6.1. Pokritost območja občine s kanalizacijskim omrežjem

V občini se nahajajo trije kanalizacijski sistemi. Ti sistemi se nahajajo na treh širših poselitvenih območjih: Idrija, Spodnja Idrija in Godovič. Celotna dolžina kanalskih vodov sekundarnega in primarnega omrežja, ki ga upravlja Komunala d.o.o., Idrija pa znaša 32.822 m.

**Tabela 10:** Kanalizacijski sistemi v občini Idrija (Komunala d.o.o. Idrija, 2009)

OBČINA	DOLŽINA KANALSKIH VODOV SEKUNDARNEGA IN PRIMARNEGA OMREŽJA, KI GA UPRAVLJA [m]
IDRIJA	19132
SPODNJA IDRIJA	5476
GODOVIČ	8214

Če sistem podrobneje razdelimo ugotovimo, da se komunalno omrežje nahaja v 6ih strnjenih poselitvenih območjih oz. aglomeracijah. Skupna dolžina sanitarnega kanalizacijskega omrežja znotraj teh območij znaša cca 24 km.

**Tabela 11:** Poselitvena območja (>50 PE in >20 PE/ha) z obstoječo kanalizacijo in podatki o dolžinah ter priključenih objektih

Poselitveno območje	Površina (m <sup>2</sup> )	PE - skupaj	Gostota (PE/ha)	Št. objektov	Št. priklj. objektov	Število nepriklj. objektov	Število priklj. PE	Število nepriklj. PE	Št. obj. na VVO	PE na VVO	Dolžina obstoječe kanalizacije (m)
Sp. Kanomlja V	94015,7	509	54,14	21	15	6	467	42	0	0	872,84
Sp. Idrija	287130,59	1373	47,82	184	91	93	1050	323	0	0	3.493,17
Idrija	1393677,1	5520	39,61	964	664	300	4653	867	0	0	18.176,62
Mokrška vas	38143,48	112	29,36	27	13	14	64	48	0	0	407,68
Črni Vrh J	127732,32	324	25,37	90	0	90	0	324	17	61	836,23
Črni Vrh Z	92840,29	117	12,6	47	0	47	0	117	0	0	182,28

Kanalizacija v občini Idrija je urejena v naslednjih naseljih z več kot 50 PE in gostoto večjo kot 20PE/ha: Sp. Kanomlja V, Sp. Idrija, Idrija in Mokrška vas. V naselju Črni Vrh je kanalizacijsko omrežje delno že zgrajeno, vendar še ni dokončano (ni ČN) zato se na tem območju še ne opravlja storitev odvajanja in čiščenja odpadnih vod. V naselju Črni Vrh Z je gostota poselitve prenizka glede na kriterije (obveznost) opremljanja.

Na območjih strnjene poselitve, ki dosegajo kriterije za opremljanje v okviru osnovnega operativnega programa znaša obstoječa stopnja opremljenosti 77,97 %. Pri čemer naselja Sp. Kanomlja Z, Črni Vrh J in Sr. Kanomlja niso opremljena oz. je opremljenost enaka 0 (Tabela 12).



**Tabela 12:** Delež priključenih na javni kanalizacijski sistem v aglomeracijah, ki dosegajo kriterije za opremljanje

Območje opremljanja	Obstoječa pokritost s kanalizacijskim omrežjem (% PE)
Sp. Kanomlja V	91,75
Sp. Idrija	76,47
Sp. Kanomlja Z	0
Idrija	84,29
Mokrška vas	57,14
Črni Vrh J	0
Sr. Kanomlja	0
SKUPAJ	77,97

Skupna količina komunalne odvedene vode, ki nastaja na območju izvajanja javne službe znaša 397.350 m<sup>3</sup> (tabela 13).

**Tabela 13:** Količina odvedene komunalne odpadne vode (Komunala d.o.o. Idrija, 2009)

KRAJ	KOLIČINA PRODANE VODE (m <sup>3</sup> )	KOLIČINA ODVEDENE VODE (m <sup>3</sup> )
IDRIJA	381.411	318.944
SP. IDRIJA	74.772	55.333
GODOVIČ	26.242	23.073

Na čistilno napravo v Sp. Idriji se bodo po podatkih uporabnika storitev v letu 2010 odvajale tudi industrijske odpadne vode v količini, ki ne bodo presegle 2.700 m<sup>3</sup>. Na čistilno napravo v Godoviču se letno odvede v povprečju še 3.170 m<sup>3</sup> industrijske odpadne vode.

### 6.6.2. Tehnični podatki o čistilnih napravah

V občini so evidentirane štiri čistilne naprave. Čistilna naprava v Idriji ima status centralne čistilne naprave in je edina opremljena z vsem potrebnim za sprejem in obdelavo blata iz drugih čistilnih naprav.

Na CČN Idrija je priključenih 5.704 prebivalcev, oz. 48,27 %, 1.840 prebivalcev 26% jih biva na področju, kjer se kanalizacija odvaja v površinske odvodnike in 1.080 to je 15% prebivalcev pa biva na nekanaliziranih območjih (Komunala Idrija, 2008).

**Tabela 14:** Učinki čiščenja na CČN in 2 ČN, kjer se vodi evidenca (Komunala Idrija, 2008)

Idrija 6000 PE	Letno povprečje '07
KPK	93,2
BPK5	96,7
Celotni dušik	33,6

<b>Spodnja Idrija 2000 PE</b>	Letno povprečje
KPK	95,1
BPK5	96,5
Celotni dušik	71,7

<b>Godovič 500 PE</b>	Letno povprečje
KPK	94,2
BPK5	97,6
Celotni dušik	ni podatka

Navedene čistilne naprave so klasične naprave - čiščenje z vpihovanjem v aeracijskem bazenu in naknadnem usedalniku. Čistilna naprava Mokraška vas (100 PE) je bila v letu 2007 v poskusnem obratovanju. Na območju občine je še ČN VitaDom, ki ni v upravljanju Komunale Idrija d.o.o. in čezmerno obremenjuje okolje. Ostale MČN niso evidentirane.

Blato iz CČN se zaenkrat odlaga na območju CČN, vendar bo kmalu potrebno najti trajno rešitev. Merijo se tudi koncentracije živega srebra v blatu, kjer je opaziti trend upadanja koncentracije, vendar je še vedno 4x presežena, zaradi česar je blat tretirano kot nevaren odpadek.

### **6.6.3. Greznice**

V občini Idrija je evidentiranih 21 nepretočnih greznic, ki jih prazni javno komunalno podjetje. Praznjenje se izvaja tudi za ostale greznice, ki pa niso nepretočne. Skladno z občinskim odlokom se zagotavlja prevzem in obdelava blata iz obstoječih greznic najmanj 1-krat na 4 leta.

## 7. Obveznosti občine za izgradnjo infrastrukture

Operativni program odvajanja in čiščenja komunalne odpadne vode je zastavljen za celotno obdobje izgradnje javne kanalizacije od leta 2005 do 2017. Struktura operativnega programa odvajanja in čiščenja komunalne vode je podrejena naslednjim rokom njegove izvedbe:

- 31. december 2005 za čiščenje in 31. december 2007 za 95 % odvajanje v kanalizacijo za poselitveno območje, ki je obremenjeno z več kot 100.000 PE,
- 31. december 2008 za čiščenje in 95 % odvajanje v kanalizacijo za poselitveno območje na občutljivih območjih, ki je obremenjeno z več kot 10.000 PE,
- 31. december 2010 za čiščenje in 31. december 2012 za 95 % odvajanje v kanalizacijo za poselitveno območje, ki je obremenjeno z več kot 15.000 PE,
- 31. december 2015 za čiščenje in 31. december 2017 za 95 % odvajanje v kanalizacijo za poselitveno območje, ki je obremenjeno z več kot 2.000 PE, in
- 31. december 2015 za čiščenje in 31. december 2017 za 80 % odvajanje v kanalizacijo za poselitveno območje, ki je obremenjeno med 50 in 2.000 PE ter gostoto obremenjenosti z več kot 20 PE/ha in več kot 10 PE/ha, če gre za naselje na občutljivem ali vodovarstvenem območju.

Zaradi učinkovite implementacije zahtev iz direktiv Evropske Unije na področju odvajanja in čiščenja komunalne odpadne vode ter zaradi doseganja standardov kakovosti okolja v predpisanih rokih, je državni operativni program razdeljen v naslednje stopnje ukrepov:

- **osnovni program**, ki se nanaša na zahteve na območjih naselij ali delov naselij z naslednjo obremenjenostjo:
  - več kot 100.000 PE,
  - več kot 15.000 PE,
  - med 2.000 in 15.000 PE,
  - več kot 10.000 PE na občutljivih območjih,
  - med 2.000 in 10.000 PE na občutljivih območjih in
  - več kot 50 PE, če je gostota obremenjenosti več kot 20 PE/ha oziroma več kot 10 PE/ha na občutljivih in vodovarstvenih območjih,
  - med 50 PE in 2000 PE, če je gostota obremenjenosti med 10 PE/ha in 20 PE/ha in ne gre za občutljivo ali vodovarstveno območje ampak za območje kopalnih voda ali območje z neposrednim vplivom na vodo v akumulaciji hidroelektrarne (točka 5.4);
- **1. stopnja operativnega programa**, ki dodatno vključuje območja naselij ali delov naselij z obremenjenostjo več kot 900 PE, če je gostota obremenjenosti več kot 8 PE/ha in ne gre za območja iz osnovne stopnje operativnega programa;
- **2. stopnja operativnega programa**, ki dodatno vključuje območja naselij ali delov naselij z obremenjenostjo med 450 PE in 900 PE, če je gostota obremenjenosti več kot 8 PE/ha in ne gre za območja iz osnovne stopnje operativnega programa.

Skladno z razlago dano na resornem ministrstvu (MOP RS) sodijo sem tudi območja naselij ali delov naselij z obremenjenostjo med 450 PE in 900 PE ter gostoto obremenjenosti med 8 PE/ha in 10 PE/ha, ki so na občutljivih in vodovarstvenih območjih.

- **3. stopnja operativnega programa**, ki dodatno vključuje območja naselij ali delov naselij z obremenjenostjo med 50 PE in 450 PE, če je gostota obremenjenosti več kot 8 in ne gre za območja iz osnovne stopnje operativnega programa (dodatni program).

Skladno z razlago dano na resornem ministrstvu (MOP RS) sodijo sem tudi območja naselij ali delov naselij z obremenjenostjo med 50 in 450 PE ter gostoto obremenjenosti med 8 PE/ha in 10 PE/ha, ki so na občutljivih in vodovarstvenih območjih.

- **neobvezni program**, ki vključuje vsa preostala območja naselij ali delov naselij (vključno s posameznimi stavbami) z obremenjenostjo pod 50 PE in/ali kjer je gostota obremenjenosti manj kot 8 PE/ha. Skladno z državnimi predpisi in državnim operativnim programom občini na teh območjih ni potrebno graditi javne kanalizacije, vendar morajo prebivalci sami nadomestiti neustrezne pretočne greznice z malimi čistilnimi napravami do **31.12.2017**.

## 7.1. Območja opremljanja po državnem operativnem programu odvajanja in čiščenja odpadnih vod

Skladno z državnim operativnim programom odvajanja in čiščenja odpadnih vod je v občini 8 območij, ki jih je potrebno v opremiti s komunalno infrastrukturo. Glede na stopnje operativnega programa spadajo v osnovi program le tri območja (Sp. Kanomlja – Z del, Sp. Idrija in Idrija). V 1. stopnjo programa ne spada nobeno območje, v 2. stopnjo programa spadata 2 območji (Črni Vrh in Godovič), v 3. stopnjo programa pa spadajo 3 območja (Sr. Kanomlja – V del, Sp. Kanomlja in Sp. Idrija – J del). Ta območja so opredeljena kot državne aglomeracije (priloga A).

**Tabela 15:** Območja opremljanja in stopnja državnega operativnega programa odvajanja in čiščenja

Aglomeracija	Površina (m <sup>2</sup> )	PE skupaj	Gostota (PE/ha)	Stopnja OP	Občutljiva območja
SPODNJA KANOMLJA – Z	40000	81,9	20,48	osnovni program	0
IDRIJA	1819999,83	7497,1	41,19	osnovni program	0
SPODNJA IDRIJA	445316,15	1920,1	43,12	osnovni program	0
SREDNJA KANOMLJA	89999,99	101,4	11,27	3. stopnja	0
SPODNJA KANOMLJA	89999,99	114,4	12,71	3. stopnja	0
SPODNJA IDRIJA – J	219999,98	250,9	11,4	3. stopnja	0
ČRNI VRH	519999,95	556,4	10,7	2. stopnja	0
GODOVIČ	489999,95	579,8	11,83	2. stopnja	0

## 8. Območja opremljanja v občini Idrija – občinski operativni program

V okviru priprave občinskega operativnega programa so bile določene detaljne aglomeracije oz. območja opremljanja in njihove lastnosti. Na podlagi poglobljene analize poselitve so bila tako določena območja opremljanja in stopnje operativnega programa.

### 8.1. Osnovni - obvezni program

Območja naselij z obremenjenostjo med 2.000 PE in 15.000 PE morajo biti opremljena z javno kanalizacijo in komunalno čistilno napravo do 31. decembra 2015, do 31. decembra 2017 pa mora biti priključena na javno kanalizacijo najmanj 95 % obremenitve, ki nastaja zaradi odpadne vode na teh območjih.

Na območju občine Idrija je edino poselitveno območje, ki spada v to kategorijo osnovnega programa opremljanja, naselje Idrija (tabela 16).

Kot območja opremljanja so opredeljena tudi poselitvena območja na vodovarstvenih območjih z več kot 50 PE in gostoto poselitve več kot 10 PE/ha. V občini je edino tako območje Črni Vrh J del (tabela 16).

Naselje Črni Vrh je sestavljeno iz treh ločenih morfoloških enot. Južna enota (del), ki se delno nahaja tudi na vodovarstvenem območju je gosto poseljena (25,37 PE/ha), medtem ko celotno naselje zaradi nizke gostote poselitve ostalih dveh delov ne doseže kriterijev za opremljanje (17,39 PE/ha). Na vodovarstvenem območju se nahaja še strnjeno poselitveno območje Zavratac (76 PE), vendar ni vključeno v območje opremljanja, saj znaša gostota poselitve le 8,34 PE/ha.

Na podlagi zakonskih zahtev glede obveznosti izgradnje komunalne infrastrukture in na podlagi podatkov o poselitvi so bila določena območja opremljanja (tabela 16). Med ta območja spadajo naselja oz. območja strnjene poselitve z več kot 50 PE in gostoto večjo kot 20 PE/ha. Takih območij je v občini 7.

Območja naselij z obremenjenostjo med 2000 PE in 15.000 PE morajo biti opremljena z javno kanalizacijo in komunalno čistilno napravo do 31. decembra 2015, do 31. decembra 2017 pa mora biti priključena na javno kanalizacijo najmanj 95 % obremenitve, ki nastaja zaradi odpadne vode na teh območjih.

**Tabela 16:** Območja opremljanja (>50 PE in > 20 PE/ha)

Zap. št.	Poselitveno območje	Površina (m <sup>2</sup> )	PE – prebivalci	PE-zaposleni	PE - skupaj	Gostota (PE/ha)
1	Sp. Kanomlja V	94015,7	76	433,67	509	54,14
2	Sp. Idrija	287130,59	1373	0	1373	47,82
3	Sp. Kanomlja Z	21726,32	90	0	90	41,42
4	Idrija	1393677,1	5243	292	5520	39,61
5	Mokrška vas	38143,48	112	0	112	29,36
6	Črni Vrh J	127732,32	324	0	324	25,37
7	Sr. Kanomlja	29455,09	67	0	67	22,75

\* Območje Idrija in Mokrška vas spadata v isto naselje vendar sta ločeni poselitveni območji. Območje naselja Črni vrh je sestavljeno iz treh ločenih poselitvenih območij (fizično ločena struktura naselja), to velja tudi za Sp. Kanomljo.

### **8.1.1. Primerjava stanja in zahtev na območjih obveznega odvajanja in čiščenja**

V občini spada v osnovni (obvezni) program opremljanja glede na navedene kriterije 7 območij opremljanja na katerih živi 7.285 prebivalcev. Ob izgradnji komunalne infrastrukture na teh območjih bi tako dosegli 61,9 % opremljenost celotne občine. Na ostalih območjih razpršene poselitve se je gostota poselitve prenizka, zato je izgradnja skupnega kanalizacijskega sistema ekonomsko neupravičena.

Na območjih opremljanja, ki spadajo v osnovni – obvezni program odvajanja in čiščenja se nahaja 1.320 objektov oz. 7.995 PE. Obstoječi sistem odvajanja in čiščenja zagotavlja 77,97 % pokritost, kar je manj od zahtevane 95 % pokritosti. Tudi posamezno nobeno območje še ne dosega zahtevanih kriterijev. Zato bo na teh območjih potrebno na sistem odvajanja in čiščenja skupaj priključiti še 1361 PE (tabela 17).

**Tabela 17: Število PE, ki jih je potrebno priključiti za dosego kriterijev**

Območje opremljanja	PE -skupaj	Število objektov	Število priklj. Objekt.	Število priključenih PE	Obstoječa pokritost s kanalizacijskim omrežjem (% PE)	Zahtevana pokritost (% PE)	PE, ki jih je potrebno priključiti za dosego kriterija
Sp. Kanomlja V	509	21	15	467	91,75	95	17
Sp. Idrija	1373	184	91	1050	76,47	95	254
Sp. Kanomlja Z	90	20	0	0	0	95	86
Idrija	5520	964	664	4653	84,29	95	591
Mokrška vas	112	27	13	64	57,14	95	42
Črni Vrh J	324	90	0	0	0	95	308
Sr. Kanomlja	67	14	0	0	0	95	64
<b>SKUPAJ</b>	<b>7995</b>	<b>1320</b>	<b>783</b>	<b>6234</b>	<b>77,97</b>		<b>1361</b>

### 8.1.2. Ukrepi osnovnega programa odvajanja in čiščenja

Z izgradnjo cca. 9.000 m novih kanalizacijskih vodov in 3 ČN se na sistem odvajanja in čiščenja priključi dodatnih 356 objektov oz. 1.265 PE. Hkrati se na sistem priključi 148 objektov oz. 416 PE, ki jim že obstoječa infrastruktura omogoča priključitev. Na ta način se zagotovi ustrezna opremljenost poselitvenih območij, ki izpolnjujejo kriterije določene v državnih predpisih.

**Tabela 18:** Dolžina predvidenih novih kanalizacijskih vodov in število predvidenih priključkov na sistem

Območje opremljanja	PE-skupaj	Število objektov	Število priklj. Objekt.	Število priključenih PE	Dolžina predvidenih kanalizacijskih vodov	Št. predvidenih ČN	Št. predvidenih priključkov (objektov)	PE predvidenih za priključitev	Št. nepriključenih objektov na obstoječi infra.	Nepriključenih PE ob obstoječi infra.	Priključenost po izvedbi operativnega programa (% PE)	Obremenitev predvidenih vodov (PE/km)
Sp. Kanomlja V	509	21	15	467	112,24	0	1	0	4	40	99,61	0
Črni Vrh J	324	90	0	0	1143,94	1	89	321	0	0	99,07	280,61
Sp. Idrija	1373	184	91	1050	1978,43	1	76	276	16	47	100	139,5
Idrija	5520	964	664	4653	3709,26	0	150	493	120	299	98,64	132,91
Mokrška vas	112	27	13	64	162,43	0	6	18	8	30	100	110,82
Sp. Kanomlja Z	90	20	0	0	1050,34	0	20	90	0	0	100	85,69
Sr. Kanomlja	67	14	0	0	901,2	1	14	67	0	0	100	74,35
<b>SKUPAJ</b>	<b>7995</b>	<b>1320</b>	<b>783</b>	<b>6234</b>	<b>9057,84</b>	<b>3</b>	<b>356</b>	<b>1265</b>	<b>148</b>	<b>416</b>		



## 8.2. Neobvezni – dodatni program

Skladno z državnimi predpisi občini na teh območjih ni potrebno graditi javne kanalizacije, vendar morajo prebivalci sami nadomestiti neustrezne pretočne greznice z malimi čistilnimi napravami do 31.12.2017. Občina se lahko odloči, da bo ta območja vključila v operativni program s čimer se zaveže, da sama uredi odvajanje in čiščenje na teh območjih.

### 8.2.1. Območja naselij ali delov naselij z obremenjenostjo med 450 PE in 900 PE ter gostoto obremenjenosti več kot 10 PE/ha in manj od 20 PE/ha (Izhodišča: 5.1.6)

Območja naselij z obremenjenostjo med 450 in 900 PE ter gostoto obremenjenosti več kot 10 PE/ha in manj kot 20 PE/ha, ki niso na občutljivem ali vodovarstvenem območju morajo biti opremljena z javno kanalizacijo in komunalno čistilno napravo do 31. decembra 2015, do 31. decembra 2017 pa mora biti priključene na javno kanalizacijo najmanj 70 % obremenitve, ki nastaja zaradi odpadne vode na teh območjih.

Na območju občine Idrija je edino območje, ki ustreza tem kriterijem naselje Godovič (Tabela 17)

**Tabela 19:** Prikaz območij, ki spadajo v v neobvezni – dodatni program

Območje opremljanja	Površina (m <sup>2</sup> )	PE – preb.	PE-zapos.	PE - skupaj	Gostota (PE/ha)
Godovič	378282,69	488	125	613	16,2

### 8.2.2. Območja naselij ali delov naselij z obremenjenostjo med 50 PE in 450 PE ter gostote obremenjenosti več kot 10 PE/ha in manj kot 20 PE/ha

Območja naselij z obremenjenostjo med 50 in 450 PE ter gostoto obremenjenosti več kot 10 PE/ha in manj kot 20 PE/ha, ki niso na občutljivem ali vodovarstvenem območju se lahko uvrstijo v operativni program opremljanja, če je občina izpolnila ali ima zagotovljene finančne vire za izvedbo svojih obveznosti iz drugih točk tega poglavja. Če je območje uvrščeno v operativni program, mora biti opremljeno z javno kanalizacijo in komunalno čistilno napravo do 31. 12. 2015, do 31. 12. 2017 pa mora biti priključene na javno kanalizacijo najmanj 70 % obremenitve, ki nastaja zaradi odpadne vode na teh območjih.

**Tabela 20:** Prikaz območij opremljanja v 3. stopnji operativnega programa

Območje opremljanja	Površina (m <sup>2</sup> )	PE – prebivalci	PE-zaposleni	PE - skupaj	Gostota (PE/ha)
Gorenji Vrsnik	41974,76	58	0	58	13,82
Črni Vrh Z	92840,29	117	0	117	12,6
Ledine	54815,41	69	0	69	12,59

### 8.2.3. Območja naselji ali delov naselij predlaganih v OPN-ju

V neobvezni program so vključena tudi območja, ki so bila s strani naročnika (Občina Idrija) predlagana v okviru priprave Občinskega prostorskega načrta. Gre za območja, ki imajo manj kot 50 PE oz. gostoto poselitve nižjo od 10 PE/ha. Skladno z državnimi predpisi in občini na teh območjih ni potrebno graditi javne kanalizacije, vendar morajo prebivalci sami nadomestiti neustrezne pretočne greznice z malimi čistilnimi napravami do 31.12.2017. Če je območje uvrščeno v operativni program, mora biti opremljeno z javno kanalizacijo in komunalno čistilno napravo do 31. 12. 2015, do 31. 12. 2017 pa mora biti priključene na javno kanalizacijo najmanj 70 % obremenitve, ki nastaja zaradi odpadne vode na teh območjih.

**Tabela 21:** Območja opremljanja predlagana v okviru OPN-ja

Območje opremljanja	Površina (m <sup>2</sup> )	PE – preb.	PE-zapos.	PE - skupaj	Gostota (PE/ha)
Sr. Kanomlja Z	6181,44	10	0	10	16,18
Zavratec S	24516,25	38	0	38	15,5
Sp. Idrija V	17754,38	25	0	25	14,08
Govejek	73622,01	69	0	69	9,37
Ledinske krnice	45399,97	39	0	39	8,59
Zavratec	91101,84	76	0	76	8,34
Predgrize	129076,53	105	0	105	8,13
Črni vrh – sredina	8653,58	6	0	6	6,93
Sp. Vrsnik	46975,7	29	0	29	6,17
Gore	172579,92	81	0	81	4,69
Črni vrh V	43979,79	19	0	19	4,32
Črni vrh S	15529,14	1	0	1	0,64
<b>SKUPAJ</b>	675370,55	498	0	498	

### 8.2.4. Primerjava stanja in zahtev na območjih neobveznega odvajanja in čiščenja

V neobvezni del programa je uvrščenih 15 naselij s skupno 386 objektov in 1.286 PE. Z izjemo Godoviča v ostalih naseljih ni javnega kanalizacijskega sistema. V Godoviču pa je že z obstoječim sistemom odvajanja in čiščenja zagotovljena 88,74% pokritost, kar izpolnjuje zahteve tega programa (tabela 22).

**Tabela 22:** Število PE, ki jih je potrebno priključiti za doseg kriterijev na območjih neobveznega opremljanja

Območje opremljanja	PE -skupaj	Število objektov	Število priklj. Objekt.	Število priključenih PE	Obstoječa pokritost s kanalizacijskim omrežjem (% PE)	Zahtevana pokritost (% PE)	PE, ki jih je potrebno priključiti za doseg kriterija
Godovič	613	129	103	544	88,74	70	0
Gorenji Vrsnik	58	22	0	0	0	70	41
Črni Vrh Z	117	47	0	0	0	70	82
Ledine	69	26	0	0	0	70	48
Črni vrh S	1	2	0	0	0	70	1
Črni vrh sredina	6	4	0	0	0	70	4
Črni vrh V	19	28	0	0	0	70	13
Ledinske krnice	39	13	0	0	0	70	27
Gore	81	34	0	0	0	70	57
Sp. Vrsnik	29	11	0	0	0	70	20
Zavratec	76	24	0	0	0	70	53
Zavratec S	38	7	0	0	0	70	27
Sp. Idrija V	25	7	0	0	0	70	18
Predgrize	105	30	0	0	0	70	74
Sr. Kanomlja Z	10	2	0	0	0	70	7
Govejek	69	28	0	0	0	70	48
SKUPAJ	1355	414	103	544			519,4

### 8.2.5. Ukrepi za izvedbo neobveznega – dodatnega programa

Če se Občina Idrija odloči za izvedbo tega programa, se z izgradnjo cca. 13.000 m novih kanalizacijskih vodov in 6 ČN na sistem odvajanja in čiščenja priključi dodatnih 270 objektov oz. 721 PE. Hkrati se na sistem priključi 26 objektov oz. 69 PE, ki jim že obstoječa infrastruktura omogoča priključitev. Na ta način se zagotovi ustrezna opremljenost poselitvenih območij, ki izpolnjujejo kriterije določene v tem programu.

**Tabela 23: Dolžina predvidenih novih kanalizacijskih vodov in število predvidenih priključkov na sistem**

Območje opremljanja	PE-skupaj	Število objektov	Število priklj. Objekt.	Število priključenih PE	Dolžina predvidenih kanalizacijskih vodov	Št. predvidenih ČN	Št. predvidenih priključkov (objektov)	PE predvidenih za priključitev	Št. nepriključenih objektov na obstoječi infra.	Nepriključenih PE ob obstoječi infra.	Priključenost po izvedbi operativnega programa (% PE)	Obremenitev predvidenih vodov (PE/km)
Godovič	613	129	103	544	0	0	0	0	26	69	100	
Zavratec S	38	7	0	0	367,81	1	7	38	0	0	100	103,31
Črni Vrh Z	117	47	0	0	1273,38	0	47	117	0	0	100	91,88
Sp. Vrsnik	29	11	0	0	376,21	1	11	29	0	0	100	77,08
Sp. Idrija V	25	7	0	0	330,12	0	7	25	0	0	100	75,73
Predgrize	105	30	0	0	1497,59	1	30	105	0	0	100	70,11
Govejek	69	28	0	0	939,4	1	23	65	0	0	94,2	69,19
Ledine	69	26	0	0	1014,83	0	24	66	0	0	95,65	65,04
Zavratec	76	24	0	0	1162,5	1	23	75	0	0	98,68	64,52
Ledinske krnice	39	13	0	0	758,81	0	13	39	0	0	100	51,4
Črni vrh sredina	6	4	0	0	151,65	0	4	6	0	0	100	39,56
Gorenji Vrsnik	58	22	0	0	1489,52	0	21	56	0	0	96,55	37,6
Gore	81	34	0	0	1907,97	1	30	70	0	0	86,42	36,69
Črni vrh V	19	28	0	0	837,97	0	26	19	0	0	100	22,67
Sr. Kanomlja Z	10	2	0	0	447,81	0	2	10	0	0	100	22,33
Črni vrh S	1	2	0	0	383,43	0	2	1	0	0	100	2,61
SKUPAJ	1355	414	103	544	12939	6	270	721	26	69		

Za ostala območja, ki niso del tega operativnega programa se ureditev odvajanja in čiščenja komunalne odpadne vode v okviru ločenega dokumenta „Program ureditve odvajanja in čiščenja odpadnih voda v naseljih ali delih naselij, ki se do leta 2015 ne bodo opremljala z javno kanalizacijo v občini Idrija“.

## 9. Viri in literatura

1. Statistični urad Republike Slovenije – SURS, spletne strani: URL.: <http://www.stat.si>, citirano 2009
2. Slovenija : pokrajine in ljudje. 1998. Perko, D., Orožen Adamič, M. (ur.). Ljubljana, Mladinska knjiga, 735 str.
3. Spletne strani in aplikacije Agencije RS za okolje, Url.: [www.arso.si](http://www.arso.si), 2010
4. Podatki Občine Idrija, Služba za gospodarske javne službe in Služba za urejanje prostora in varstvo okolja, 2009
5. Podatki GURS, 2009
6. Program odvajanja in čiščenja komunalne odpadne in padavinske vode za leto 2010, Komunala d.o.o., Idrija, november 2009
7. Program oskrbe s pitno vodo za leto 2010, Komunala d.o.o., Idrija, november 2009
8. Operativni program odvajanja in čiščenja komunalne odpadne vode (za obdobje od 2005 do 2017 s poudarkom na ukrepih programa, ki bodo izvedeni do 31. decembra 2008), MOP, Ljubljana, oktober, 2004